

Et Bidrag til Tydning af den i Oldtiden under Navn af Silfion meget anvendte og høit skattede, men senere forsvundne Kryderplante.

Af A. S. Ørsted.

Fra den Del af Afrika, der i Oldtiden kaldtes Cyrenaica og nu hedder Barka, den østligste af de fire Provindser, hvori Paschaliket Tripolis indeeles, bragtes der i det 15de Aarhundrede dunkle Efterretninger om, at der fandtes Ruiner af Byer, hvor Menneskene vare blevne forvandlede til Sten. Ved Pacho's<sup>1)</sup>, Barth's<sup>2)</sup> og andre Reisendes Undersøgelser have vi faaet Oplysning om Grunden til dette Sagn.<sup>3)</sup> Der viser sig nemlig den mest paafaldende Forskjel mellem det gamle Cyrenaicas og det nuværende Barkas Tilstand. Medens Cyrenaica var berømt ved sin Rigdom og det høie Trin, hvorpaa Kunst og Videnskab<sup>4)</sup> der stode, er Barka et fattigt Land, der for største Delen er øde og ubeboet, og hvor Ørkenens omflakkende Beboere søge Ly i Ruinerne af de prægtige Marmortempler, der staa som Minde om den her i Oldtiden herskende Velstand og Civilisation. Ifølge ovennævnte Reisendes Skildringer ere Ruinerne af flere af de talrige Byer, som opfyldte Landet i Cyrenaicas

1) Pacho: Relation d'un voyage dans la Marmarique, la Cyrenaique etc. 1827.

2) H. Barth: Wanderungen durch die Küstenländer des Mittelmeeres. 1849.

3) Blandt de Byer, som have givet Anledning til denne Beretning, nævner Pacho Masakhit. Da han under sit Besøg der yttrede sin Forundring for Veiviseren over, at denne By kunde have foranlediget sligt Sagn, svarede Veiviseren, idet han pegede paa Stenstatuerne: «Ser De ikke disse Mennesker, som ved Himlens Straf ere blevne forvandlede til Sten, og af dem har der tidligere været mange flere».

4) Plato reiste til Cyrenaica for at studere under Theodorus, sin Tids største Mathematiker, og Aristippus grundede der en filosofisk Skole, som talte mange Disciple.

Blomstringstid, endnu saa vel vedligeholdte med deres Fæstningsværker, Theatre, Tæmpler og storartede Gravbyer, at man modtager et Indtryk, som om man traadte ind i en By, hvor Befolkningen pludselig var uddød, og da her ofte findes menneskelige Skikkelser udhugne i Sten, kan man vel forstaa, at hint Sagn om forstenede Mennesker kunde opstaa hos en Befolkning, der ikke ved nogen Tradition er knyttet til Landets Fortid.

Denne mærkelige Forskjel mellem dette Lands Tilstand i Oldtiden og Nutiden staaer i nøie Forbindelse med den Kryderplantens Historie, hvorom nærværende Meddelelse handler; det er nemlig almindelig erkjendt, at den vigtige Rolle, som Cyrenaica spillede, navnlig under Battiderne og endnu som Republik (fra det 6te til 3die Aarhund. f. Chr.), væsentlig grundede sig paa den Rigdom, som erhvervedes ved Handelen med Silfion, der ikke produceredes andre Steder og som skattedes saa høit, at det blev opveiet med Sølv, og det er ligeledes vist, at denne blomstrende Stats Forfald er samtidig med Silfionplantens gradvise Aftagen og endelige Forsvinden.

Denne Plante har derfor i kulturhistorisk Henseende en ganske ualmindelig Interesse. Vi have nemlig i den et Exempel paa en Plante, som har været indskrænket til et meget lille Gebet, udenfor hvilket den ikke har været funden, som der uden at være dyrket — den forekom kun som vildtvøxende — har dannet det væsentligste Grundlag for Nationalvelstanden i en Stat, der var Bærer af sin Tids høieste Civilisation, men som derpaa efter faa Aarhundreders Forløb ganske er forsvunden; thi man har ikke blandt Nutidens Planter kunnet paavise nogen, som svarer til den hverken i Udseende eller Egenskaber.

En saa mærkelig Plante har i høi Grad maattet tiltrække sig Archæologernes og Botanikernes Opmærksomhed, og naar man lægger sammen Alt, hvad der er skrevet om den, danner det et ret anseligt Bind. Her skal kun i al Korthed angives Hovedindholdet af de i denne Retning anstillede Undersøgelser.

Den sidste Gang Silfionplanten omtales af En, som selv havde

seet den, er i Begyndelsen af det 5te Aarhundrede, da Synesius, Biskop i Barce, sendte et Exemplar til en Ven som en stor Raritet.<sup>1)</sup> Af Beskrivelsen af denne Plante hos Theophrast og andre af Oldtidens Skribenter, og navnlig af de Fremstillinger af den, som findes paa saamange Mønter, kan man med Sikkerhed slutte, at den var en Skjermplante, saa at den altsaa hørte til den samme Familie, som indbefatter Guleroden, Sellerien og ligeledes den Plante, Silfion skal have lignet mest i Egenskaber, nemlig Dyvelsdrækplanten. Oldtidens Forfattere omtale nemlig to Slags Silfion: den ægte eller cyrenaiske, der var vellugtende og velsmagende, og som de græske og romerske Gourmander satte saa stor Pris paa, og den mediske eller persiske<sup>2)</sup>, der havde en skarp Smag og ubehagelig Lugt som Hvidløg, og som i Egenskaber ganske svarede til Dyvelsdræk. For at komme til en nærmere Bestemmelse af Planten, var det naturligt, at man henvendte sin Opmærksomhed paa de Skjermplanter, som voxer i Barka og de tilgrændsende Lande. De Videnskabsmænd, der have bereist Barka, som Della-Cella<sup>3)</sup>, Pacho, Barth, Brødrene Beechey<sup>4)</sup> o. fl., have ogsaa der iagttaget en Skjermplante, som af Landets Beboere kaldes Drias, og som de have været enige om at erklære for de Gamles Silfion; men ganske vist uden Grund. Drias har nemlig vist sig at være *Thapsia Silphium*<sup>5)</sup>, der ikke har den fjerneste Lighed med den paa Mønterne givne Fremstilling af Silfionplanten, og ligeledes i Egenskaber er ganske forskjellig fra denne. Medens det saaledes, for at nævne eet Forhold, af de Gamles Beretninger er bekendt, at Silfionplanten var meget velgjø-

<sup>1)</sup> Macé: Les voyageurs modernes dans la Cyrenaïque et le Silphium des Anciens. Revue archéologique. XIV année p. 159.

<sup>2)</sup> Den kaldtes ogsaa den syriske, dog ikke fordi den voxede i Syrien, men fordi den tilførtes herfra. (Thrige: Res Cyrenensium p. 309.)

<sup>3)</sup> Della-Cella: Viaggio da Tripoli di Barbaria. 1819.

<sup>4)</sup> F. Bee et H. Beechey: Proceedings of the expedition to explore the northern coast of Africa. 1828.

<sup>5)</sup> Viviani: Floræ Libycæ specimen. Genua 1824.



rende for Kvæg, som aad den, er Drias derimod berygtet for sine giftige Egenskaber, og den har især ofte vist dræbende Virkninger paa Kamelerne. Der har derfor ogsaa været dem, som have troet at burde henføre Silfion til andre Skjermplanter og navnlig til nedenstaaende, som her anføres efter Tidsfølgen. Den er saaledes bleven henført

- til *Thapsia garganica* L. af Desfontaines 1798;<sup>1)</sup>
- *Ferula tingitana* L. af Sprengel 1807;<sup>2)</sup>
- *Laserpitium gummiferum* Desf. af Link 1808;<sup>3)</sup>
- *Ferula Asa foetida* L. i Diction. d'hist. natur. 1819;
- *Laserpitium Siler* L. af Macé 1857.<sup>4)</sup>

Det gjelder imidlertid om alle disse Planter, hvad der er sagt om *Thapsia Silphium*: de ere baade i ydre Karakterer og i Egenskaber saa lidt overensstemmende med Silfion, at ingen af dem kan antages at have været denne Plante. Langt rigtigere have derfor de Forfattere skjønnet, der saaledes som Spanheim, Rai, Böttiger<sup>5)</sup> og Link<sup>6)</sup> kom til det Resultat, at de Gamles Silfion ikke i den nyere Tid er bleven gjenfundet.

Saaledes stillede Spørgsmaalet sig med Hensyn til Silfion, da Prof. Müller i Anledning af sit Værk over Cyrenaicas Mønter<sup>7)</sup> anmodede mig om at tage Del i hans Undersøgelser over denne Plantes botaniske Forhold.

De numismatiske Forskninger havde imidlertid bragt et nyt Moment frem, som var af ikke ringe Betydning med Hensyn til en rigtig Opfattelse af den nævnte Plante. Der fore-

1) Flora atlantica.

2) Historia res herbariæ.

3) Hallesche allg. Zeit. 1818.

4) l. c. p. 351.

5) Ueber das Silphium von Cyrene i Okens Isis 1829 p. 317.

6) Denne berømte Botaniker, der tidligere havde antaget, at *Laserpitium gummiferum* svarede til de Gamles Silfion, erklærede sig senere for den Mening, at denne Plante maatte ansees for ukjendt. (Abhandl. der Acad. der Wissensch. zu Berlin. Aus dem Jahre 1829.)

7) Numismatique de l'ancienne Afrique. 1 Vol. Les monnaies de la Cyrenaïque. 1860.



kommer nemlig paa de cyrenaiske Mønter meget ofte en Figur, som man tidligere havde ment fremstillede et Hjerte (Tab. I, 1, 5, 12, 15-18); men 1850 havde Dujalais med god Føie tolket den som Frugten af Silfionplanten.<sup>1)</sup> Det træffer sig nu her saa heldigt, at Frugten netop er den Del, som i Skjermplanternes Familie afgiver de bedste, ja de eneste vigtige, Kjendemærker for Slægterne. Ved nærmere Undersøgelse viste det sig, at flere Enkeltheder i Frugtens Bygning vare saa tydelig gjengivne paa Mønterne, at man nu var istand til at komme til en langt skarpere Bestemmelse af Planten end tidligere, da denne væsentlige Del var ukjendt. Silfionplanten kunde nu med temmelig stor Sikkerhed bestemmes som en Art af Slægten *Ferula*; det kunde fremdeles ansees for vist, at det ikke — som saamange havde ment — var den samme *Ferula*-Art som den, der leverer den persiske Dyvelsdræk, og det maatte endelig ogsaa betragtes som afgjort, at denne Art ikke for Tiden var kjendt.<sup>2)</sup> Man var da saaledes kommen et Skridt videre til en rigtig Tydning af denne tvivlsomme Oldtidsplante.

Siden Müllers Værk udkom, er det endelig lykkedes at erholde et længe savnet nærmere Kjendskab til de Planter, som levere et Produkt, der af Oldtidens Forfattere betragtedes som meget nær beslægtet med Silfion, nemlig Dyvelsdræk; men der er saavidt jeg veed Ingen, der har benyttet denne Forøgelse af vore Kundskaber til at bringe Spørgsmaalet om Tydningen af Silfionplanten sin Løsning nærmere, og dog kaste disse nyere Undersøgelser, som jeg i det Følgende skal søge at vise, meget Lys over denne Plante.

Der finder det mærkelige Forhold Sted med Hensyn til Dyvelsdrækplanterne, at medens det Produkt, de levere, har været kjendt i mere end 2000 Aar, er det først i den allerseneste Tid, at man har faaet nøiagtige Oplysninger om de Planter, hvorfra det stammer. Vel havde allerede Tydskeren Engelbert

<sup>1)</sup> Revue numism. 1850 p. 256-264.

<sup>2)</sup> L. Müller: l. c. 1 Vol. p. 13-16 og p. 104-109.

Kämpfer fra Lemgo, der fra 1683 til 1693 foretog omfattende Reiser i Asien og navnlig opholdt sig længe i Persien, allerede i sit Værk: «*Amoenitates exoticæ*», der udkom 1712, givet en Afbildning og Beskrivelse af den egentlige Dyvelsdrækplante, som Linné i *Species Plantarum* indførte i Systemet under Navn af *Ferula Asa foetida*; men vi savnede dog endnu tilstrækkelige Oplysninger om flere af de vigtigste Forhold i Plantens Bygning. Det er først i en Afhandling af Russeren Borszczow, som udkom 1860<sup>1)</sup>, at vi lære den Kämpferske Plante nærmere at kjende, efter at den var bleven gjenfunden af Bunge paa hans Reise i Persien (1858-59) og samme Aar af Borszczow i det aralokaspiske til Persien grændsende Gebet. Borszczow har ved nøiagtig Sammenligning med Originalexemplaret i British Museum overbevist sig om, at det virkelig er den Kämpferske Plante, som er bleven gjenfunden, og Bunge har vist, at den ikke hører til *Ferula*, men maa begrunde en egen Slægt, som han har kaldt *Scorodosma*, og som adskiller sig fra *Ferula* fornemmelig ved Mangel paa Oliekanaler i Frøgemmet. Det nærmere Kjendskab til denne Plante har med Hensyn til Silfion kun for saa vidt Betydning, som det nu end yderligere er godtgjort, at den persiske og den cyrenaiske Silfion ikke kunne have været den samme Art, saaledes som Mange have ment.

Foruden den Kämpferske Dyvelsdrækplante have vi imidlertid ogsaa i de senere Aar lært en anden Art at kjende, der med Hensyn til nærværende Spørgsmaal frembyder langt større Interesse. Allerede 1838 havde Falconer i den nordlige Del af Kaschmir iagttaget en gigantisk Skjermplante, der leverer en Slags Dyvelsdræk, som han dog først beskrev 1846 og henførte til en egen Slægt *Nartheæ*<sup>2)</sup>, men vi ere først i de senere Aar blevene istand til at danne os en fuldstændig Forestilling om

<sup>1)</sup> «Die pharmaceutisch-wichtigen Ferulaceen der aralo-caspischen Wüste» i Mémoires de l'Académie imper. des sciences de St. Petersburg. VIIe Ser. Tom. III.

<sup>2)</sup> Transact. of the Linn. society. Vol. XX. P. 1. 1846, p. 285.

denne Plante, efterat den har blomstret i den botaniske Have i Edinburgh, og efterat Hooker har leveret en fortrinlig Afbildning

Fig. 1.



af den. Vi vide nu, at det er en 7 Fod høi Skjermplante af en meget eiendommelig Habitus, saaledes som hosstaaende efter en meget formindsket Maalestok udførte Afbildning viser. Bladene, som beklæde den tykke lodrette Stængel, bestaa næsten ikke af andet end meget store Bladskeder og ere imod Sædvane tildels modsatte. Saadanne Blade findes hos de fleste Skjermplanter kun paa den nederste og øverste Del af Stængelen, medens de paa den midterste Del undergaa en Omdannelse, saa at Skeden her bliver lille, men Pladen stor. Allerede den første Betragtning af denne Plante ledede min Tanke hen paa de Gamles Silfion, og en nærmere Undersøgelse har vist en saa væsentlig Overensstemmelse med den Fremstilling, vi have af Silfionplanten paa Mønterne, i alle vigtigere Forhold, at det neppe tør drages i Tvivl, at Falconer's *Narthex Asa foetida* er en fra de Gamles Silfion kun meget lidt afvigende Art. Til Afgjørelsen af det foreliggende Spørgsmaal er det meget vigtigt at være paa det Rene med, hvilken Grad af Troværdighed og Nøiagtighed man kan tillægge de Fremstillinger af Silfionplanten og



dens forskellige Dele, som findes paa Mønterne. Naar vi da se hen til den store Kunstfærdighed og det Naturtroskab, hvor- med andre Planter og Dyr, som Daddelpalmen, Hesten, Faaret, Gazellen, Springmusen o. fl. ere fremstillede, kunne vi ikke tvivle om, at de jo have anvendt ligesaa stor Nøiagtighed i Fremstillingen af den Naturgjenstand, som de af alle satte mest Pris paa. En nærmere Sammenligning med *Nartheæ* og Under- søgelse af Enkelthederne vil ogsaa bestyrke os i denne Anta- gelse.

Fig. 2.



Fig. 3.



Paa de allerfleste af de cyrenaiske Mønter sees paa For- siden et Jupiter Ammons Hoved (Fig. 2), medens der paa Bag- siden er givet en Fremstilling af den hele Silfionplante (Fig. 3), altsaa et Habitusbillede af en, rimeligvis mandshøi, Plante redu- ceret til  $\frac{1}{2}$  Tomme, lidt mere eller lidt mindre. Vi have som ovenfor bemærket ingen Grund til at tvivle om, at dette Billede udtrykker det mest Karakteristiske i denne Plantes Præg.

Reduceres Falconer's *Nartheæ* til samme Størrelse (Fig. 4), ville vi finde, at den viser den største Overensstemmelse med Silfionplantens (Fig. 3). Stængelens, Bladenes og Blomsterstand- nes Form og Stilling stemme hos begge nøie overens og — vel at

Fig. 4.



mærke — der er neppe nogen anden Skjermplante, der frembyder denne eiendommelige Habitus. Sammenligner man de enkelte Dele, er Overensstemmelsen ikke mindre. Vile vi saaledes begynde med Roden, eller egentlig Mellemstokken i Forbindelse med Roden, finde vi, at den Fremstilling af denne, som findes paa en af de ældste Mønter (Tab. I, 1), svarer i Form nøie til Hookers Afbildning af samme Plantedel. Overensstemmelsen er endog paafaldende stor, naar man anstiller en nærmere Sammenligning. For at dette lettere kan ske, gjengives her Roden af Silfion (Fig. 5), der paa Mønten maa antages

Fig. 5.

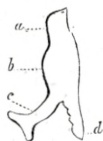


Fig. 6.

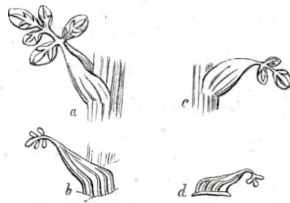


at være fremstillet med sin nederste Del opad, i sin rette Stilling og lidt forstørret, og ligeledes Roden af *Narthex* reduceret til samme Størrelse (Fig. 6). *a* betegner paa begge Figurer den nederste Del af Stængelen, *b* den øverste Del af Roden, *c* og *d* to Rodgrene, af hvilke den ene (*c*) hos begge Planter deler sig i to mindre Grene. Stængelen hos *Narthex* udmærker sig ved sin betydelige Tykkelse, ved sin Mangel paa Forgreninger og navnlig ved sine stærkt fremtrædende Længdefurer; men ganske det samme Forhold gjenfinde vi hos Silfion, hvor Furerne ere saa nøiagtigt udtrykte som vel muligt (Tab. I, 2, 6, 10, 14). Ogsaa Stængelens Høide passer. Denne er vel for Silfionplantens Vedkommende ikke nogetsteds angiven ligefremt; men vi have hos Theophrast indirekte Oplysninger herom. Han siger nemlig, at den er ligesaa stor som hos *Narthex*; men med dette Navn er det aldeles utvivlsomt, at Theophrast mener *Ferula communis*<sup>1)</sup>, en i Sydeuropa forekommende Skjermplante, hvis

<sup>1)</sup> Theophrast: Naturgeschichte der Gewächse, übersetzt und erläutert von Sprengel. 2 T. p. 223.

Stængel bliver 5—8 Fod, ja undertiden 12 Fod høj. Bladene ere hos *Narthex* strengt taget afvejlende, men sædvanligt to og to nærmede saameget til hinanden, at de synes modsatte, og dette Forhold i Stillingen, der er meget sjældent hos Skjermplanterne, gjenfinde vi hos Silfion. Paa nogle Mønter ere Bladene nøiagtig modsatte; men paa dem, hvor der er anvendt størst Omhyggelighed paa den hele Udførelse af Planten, er Bladenes Stilling ligesom hos *Narthex* afvejlende, men tilsyneladende modsat (Fig. 3, Tab. I, 13). Bladene stemme fremdeles overens hos begge Planter i deres meget store, med stærkt fremtrædende Længderibber forsynede Skeder og i deres lille Plade; denne er hos *Narthex*, hvad der i Botaniken betegnes som haandsnitdelt med fjersnitdelte Afsnit, men det er netop det samme Forhold, som gjenfindes paa Mønterne, og som især sees smukt Tab. I, 11, hvor de 3 Afsnit paa høire Side tydeligt vise sig dybt indskaarne. Undertiden ere Bladene hos *Narthex* fjersnitdelte med fem Afsnit, og det samme Forhold er ogsaa fremstillet hos Silfion paa nogle Mønter (Fig. 5, Tab. I, 13). — For at gjøre Overensstemmelsen i Bladpladens Form endnu mere iøinefaldende henvises til hosstaaende Figurer, hvor

Fig. 7.

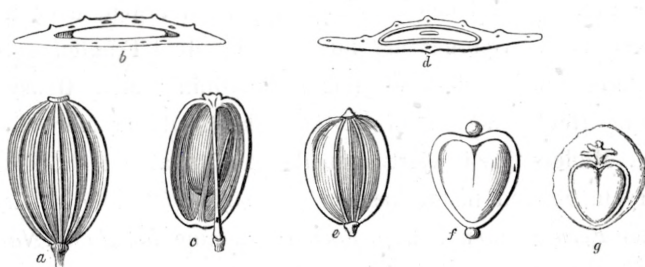


*a* og *c* ere Blade af *Narthex*, det ene med 5, det andet med 3 Afsnit, i hvilke Afsnittenes Omkreds er betegnet med en fortløbende Linie, og *b* og *d* de tilsvarende Blade af Silfion, tegnede efter Mønten Fig. 3. Det Særegne i Blomsterstandene hos *Narthex* er, at den endestillede er forholdsvis lille, og at



der fra alle Bladhjørnerne udgaa mindre temmelig langstilkede Blomsterstande; men det er netop det samme, som udmærker disse Dele af Planten hos Silfion. Blomsterne ere ikke særlig afbildede paa Mønterne, hvilket har havt sin naturlige Grund deri, at de, som hos alle Skjermplanter, have været meget smaa og kun lidt karakteristiske; de ere ogsaa med Hensyn til en nærmere Bestemmelse af Silfionplanten lige-gyldige, da de i denne Familie kun sjelden afgive gode Kjendemærker. Frugten, der, som ovenfor bemærket, spiller den vigtigste Rolle i Skjermplanternes Systematik, er heldigvis fremstillet temmelig fuldstændig og langt fuldstændigere i sine Enkeltheder, end man kunde have ventet. Disse Enkeltheder ville neppe rigtig kunne forstaaes af de Læsere, som ikke kjende Bygningen af Skjermplanternes Frugt, hvorfor der herom forudskikkes et Par Ord. Her findes altid en lille, tør, nødagtig, mere eller mindre sammentrykt Frugt (Fig. 8 *a*, *e*), som ved Modningen spalter sig i 2 Dele (Smaafrugter). Midt imellem disse 2 Smaafrugters sammenstødende Flader (Bugflader) ligger der skjult et traadformigt Legeme, der, naar Smaafrugterne falde fra hinanden, kommer tilsynersom en Forlængelse af Frugtstilken (Fig. 8 *c*); det er den saakaldte Frugtstol, der deler sig i 2 Grene, og til Spidsen af hver Gren er der fæstet en af Smaafrugterne.

Fig. 8.



*a* Frugt af *Narthex Asa foetida*, seet fra Rygsiden. *b* Tversnit af en af dennes Smaafrugter. *c* En Smaafrugt af *Scorodosma*, seet fra Bugfladen, for at vise Frugtstolen. *d* Tversnit af samme. *e* Frugt af *Ferula communis* fra Rygfladen. *f*—*g* Frugter af Silfion, *f* svagt forstørret efter Tab. II, 15.

Disse have i Spidsen et knudeformigt udvidet Parti, Griffelfoden, og ligeledes er Stilken ved Grunden af Frugten knudeformigt udvidet (Fig. 8 *a, c, e*). Smaafrugterne have næsten altid paa den udvendige Flade (Rygfladen) 5 fremspringende Længderibber (Fig. 8 *a, b, d*), og i Furerne mellem disse findes der som oftest en eller flere med flygtig Olie fyldte Gange, Oliekanaler. Se vi nu hen til Frugten paa Mønterne (Fig. 8 *f, g*, Tab. I 12, 15, 16, 17, 18), finde vi den fremstillet fra Rygfladen, og man kan med Lethed adskille følgende Dele paa den. En flad Rand løbende langs hele Omkredsen er iøinefaldende og meget tydelig udtrykt; en saadan er netop karakteristisk for *Nartheæ* og de andre Slægter, som slutte sig nærmest til denne. Baade foroven og forneden sees et lille kugleformigt Legeme, og der kan neppe være nogen Tvivl om, at det øverste gjengiver den nysnævnte Griffelfod og det nederste den knudeformige Udvidning ved Grunden af Frugten. Paa een Mønt synes Frugstolen at være fremstillet liggende mellem to med deres Spidser mod hinanden vendende Smaafrugter (Tab. I, 17). Midt paa Rygfladen sees en Streg (Fig. 8 *f, g*), der synes at betegne den midterste af de ovenfor nævnte 5 Ribber; denne er i Reglen hos Skjermplanterne den tydeligste, saa at man deraf kan forstaa, hvorfor den, og ikke de andre, er gjengiven paa Mønterne. Paa nogle Mønter sees ovenover Frugten en Figur, som uden Tvivl udtrykker en spirende Kimplante (Fig. 8 *g*); thi den sidder netop paa det Sted, hvor Kimen kommer frem. Spørges der nu, hvorvidt de i Frugten udtrykte Karakterer kunne tillægges nogen Betydning med Hensyn til Plantens Henførelse til en bestemt Slægt, da er der allerede i Prof. Müllers Skrift gjort opmærksom paa, at det stærkt Sammentrykte og den flade, næsten vingeaftige Rand vise hen til Slægten *Ferula*; men i disse Forhold stemme *Ferula* og *Nartheæ* overens; de meget minutøse Forskjelligheder i Oliekanalerne, hvori disse Slægter alene afvige fra hinanden, og som ere saa lidt iøinefaldende, at man maa se meget nøie til for at opdage dem, kunne vi naturligvis ikke vente at finde udtrykte her.

Efter Fremstillingen af Frugten paa Mønterne kan vor Plante altsaa med samme Føie henføres til *Nartheæ* som til *Ferula*, men da den stemmer overens med førstnævnte Slægt i en fra alle andre Skjermplanter meget afvigende Habitus, kunne vi ikke tage i Betænkning at bringe den ind under denne. Der staaer da tilbage at afgjøre om Silfion som Art kan antages at være identisk med *Nartheæ Asa foetida*. I Roden, Stængelen, Bladene, Blomsterstanden og i den hele Habitus ligne begge Planter hinanden saa fuldstændigt, at Falconer's *Nartheæ* efter disse Dele at dømme meget vel kunde være den gjenfundne Silfion. Frugten derimod tyder hen paa, at vi have med en anden Art at gjøre. Den ovale og forholdsvis lange og smalle Frugt hos *Nartheæ Asa foetida* vilde man vistnok ikke have gjengivet paa Mønterne med saa hjertedannet et Omrids; men der er desuden et andet Forhold, som gjør det aldeles utvivlsomt, at disse Planter ikke ere samme Art. Den Gummiharpix, som erholdes af *Nartheæ Asa foetida*, er nemlig ganske af samme Beskaffenhed, som den bekjendte Dyvelsdræk.<sup>1)</sup>

Silfion har altsaa været en med *Nartheæ Asa foetida* fuldkommen analog  $\varnothing$ : en med denne i hele sin Habitus saa nøie overensstemmende Art, at begge synes som udgaaede fra samme Stamme. Tidligere, da man ikke kjendte nogen Skjermplante, som passede til det, navnlig ved modsatte Blade og disses store Skeder, saa afvigende Billede paa Mønterne, kunde man ikke vide, hvormeget der i dette Afvigende maatte tilskrives en mangelfuld Fremstilling. Nu derimod, da vi i Naturen have fundet Silfionplantens nærmeste Frænde, staaer den lyslevende for os, og vi kunne ad Analogiens Vei drage sikre Slutninger med Hensyn til de Dele, som paa Mønterne ere mindre tydeligt fremstillede. Vi kunne nu give en temmelig fuldstændig botanisk Beskrivelse af den og indføre den i Systemet, og den vil passende betegnes *Nartheæ Silphium*. Forsaavidt det maatte synes

<sup>1)</sup> Falconer l. c.



paafaldende, at der tidligere har voxet en Art i Cyrenaica af en Slægt, som nu kun er kjendt fra Persien, da maa hertil bemærkes, at begge disse Lande høre til samme plantegeografiske Gebet. Den nordlige Del af Afrika og Arabien og den største Del af Persien have de ørkenagtige Sandsletter fælles, og der findes her gjennemgaaende den samme Karakter i Plantevæksten og tildels de samme Arter. Vi træffe derfor i Barka og Persien de samme Planteregioner. Den nordlige Skraaning af Barkas Høiplateau, fra Kysten og 3—4 Mile ind i Landet, er skovklædte Bjerger med en malerisk skjøn Natur. Pinier, den haleppiske Fyr, stedsegrønne Ege, Myrter og Laurbærtræer beklæde Bjergskraaningerne, og smaa Bjergstrømme vande Dalene, hvor Figener, Druer og andre Sydfrugter opnaa en sjelden Fuldkommenhed; men saasnart man er kommen over den nordlige Skraaning, forandrer Naturen sig ganske; al Trævæxt forsvinder, og kun smaa tornede Buske, Artemisier og tidselagtige Planter dække Jorden; længere mod Syd antager Landet en endnu mere ørkenagtig Karakter, og her var det at Silfionplanten voxede. Persien er mod Nord begrændset af Bjerger, som skraane ned mod det aralo-kaspiske Gebet. Yppige Skove af Ege (*Quercus castaneifolia*), Valnødder (*Pterocarya caucasica*), *Parrotia persica*, *Alnus obcordata*, Ahorn (*Acer Hyrcanum*) o. fl. indtage denne Del af Landet; men ogsaa her viser sig, saasnart man er kommen om paa den sydlige Heldning, en lignende Forandring som i Barka, og man seer kun stærkt forgrenede tornede Buske, ofte trykkede tæt til Jorden: *Prunus prostrata*, *Astragalus*-Arter, *Acantholimon*, *Acanthophyllum* o. l.; endnu længere mod Syd, henimod de store Saltørkener, ere Dyvelsdrækplanterne næsten eneherkende.<sup>1)</sup>

*Narhex Asa foetida* frembyder saaledes i sin Forekomst ligesom i sin ydre Form og i sine Egenskaber — thi at det

<sup>1)</sup> Die Russische Expedition nach Chorassan in den Jahren 1858 und 1859. Originalbericht des Botanikers der Expedition, Prof. Bunge. Petermann: Geograph. Mittheil. 1860, p. 205.

saa høit skattede Kryderi har været en Slags Dyvelsdræk, derom kan der ikke være nogen Tvivl — saa stor Overensstemmelse med Silfionplanten, som den kan uden at være den samme Art. Kunne vi saaledes end glæde os ved at have lært et fuldstændigt Sidestykke til denne mærkelige Plante at kjende, maa vi dog endnu beklage, at det ikke er lykkedes at gjenfinde den. Vi behøve dog neppe derfor at opgive Haabet om, at dette vil ske, da der er flere af Oldtidens Planter, som i den nyere Tid ere blevne gjenfundne i Egne, som ere langt fjernede fra deres gamle Voxsteder. Den Plante, som leverer Gummi ammoniacum (*Doræma ammoniacum* Don), voxede ifølge Dioscorides ved Jupiter Ammons Tempel i Nordafrika og skal deraf have faaet sit Navn; den forekommer nu ikke der mere, men er bleven gjenfundet i Persien. Papyrusplanten, der i Oldtiden var saa almindelig i Ægypten, er nu her forsvunden, men den er bleven gjenfundet i en ganske anden Del af Afrika. Hertil kan endnu føies, at Barka og de syd for samme liggende Dele af Afrika i botanisk Henseende endnu kun ere meget lidt kjendte.

De Forfattere, der i den nyere Tid have beskæftiget sig med Silfion<sup>1)</sup>, som Link, Brødrene Beechey, Macé o. fl., søge at give en Forestilling om Planten og dens Egenskaber ved at anføre de gamle græske og romerske Forfatteres Udtalelser om samme efter Tidsfølgen, og de have kun taget lidet eller intet Hensyn til de meget vigtige Oplysninger, som Mønterne give. Der vil vistnok vindes endel i Klarhed og Anskuelighed, naar Alt, hvad man med Sikkerhed veed om Silfion

<sup>1)</sup> Denne Plantes oprindelige Navn synes at have været *σίρρι* eller *σίλφι*. Heraf Grækernes *σίλφιον*, der fra først af antages at have betegnet Røden, men senere den hele Plante, og Romernes *serpe*, hvoraf *lac serpicium* (σ: *ὄπὸς σιλφίου*), saa at *laserpitium* og *laser* oprindelig betegnede Saften, men senere overførtes paa Planten (Th r i g e: Res Cyrenensium. p. 305).

af de gamle Kilder ordnes og anføres paa samme Maade som i Plantebeskrivelser i Almindelighed. Jeg skal derfor her forsøge at udkaste en botanisk Beskrivelse af denne Plante efter Theophrast, Plinius o. A. og efter Mønterne og hertil føie nogle oplysende Bemærkninger, som ere trykte med mindre Typer.

«Roden er stor og tyk og bliver over en Alen lang; den har en sort Bark, paa hvilken der sees Mærker. Den øverste Del rager op over Jorden som et Hoved, og naar der heri gjøres Indsnit, udflyder Saften som en Mælk» (Theophr.).

Ved Rod forståes her, ligesom hos Skjermplanterne i Almindelighed, Roden og Mellemstokken eller den nederste, stærkt udvidede, overvintrende Del af Stængelen. «Mærkerne» ere Arrene, som vise sig, efterat Bladene ere faldne af. Der er hos Theophrast i Beskrivelsen af Roden et noget dunkelt Sted, der, som Link mener (l. c. p. 117 i Noten), vistnok maa opfattes saaledes, at disse Mærker afgive ligesom Maal for Snittene, nemlig for de Snit, hvorved Tverskiver skæres af Mellemstokken for at faa Saften til at udflyde. Roden er kun sjelden afbildet paa Mønterne.

«Stængelen (*μαγίδαρις*) er som hos *Ferula communis* og enaarig» (Theophr.). Af Mønterne sees, at den er opret udelt, meget tyk, forsynet med meget dybe Længdefurer, og at der fra Grunden undertiden udgaa et eller to Sideskud. Høiden maa, som der i det Foregaaende er vist, antages at have været 7—10 Fod.

Naar det siges, at Stængelen er enaarig, da menes hermed kun den overjordiske Del, medens den underjordiske, i Form af Mellemstok, er overvintrende i Forbindelse med Roden. Naar der, som vi i det Følgende skulle se, var anordnet og fastsat bestemte Grændser for Indsnittene i Mellemstokken, har Meningen rimeligvis hermed været den, at man ikke maatte skære dybere, end at der paany kunde skyde nye Skud frem. Denne underjordiske Del af Planten har vistnok ligesom hos *Narthea Asa foetida* (se i det Følgende p. 43) maattet opnaa en Alder af adskillige Aar, førend den blomstrede, og er derpaa vedbleven i en længere Aarrække hvert Foraar at danne overjordiske Skud.

«Bladet (*μάσπειον*) er som hos Sellerien (Theophr.) og falder af om Foraaret» (Plin.). Bladene ere paa Mønterne som oftest fremstillede som modsatte; men undertiden sees de dog at være afvejlende; de beklæde hele Stængelen og ere forsynede med meget store Bladskeder, der have stærkt fremtrædende



Længderibber. Pladen er lille i Forhold til Skeden, og paa de Mønter, hvor Planten er bedst gjengiven, sees tydeligt, at den er haandsnitdelt med fjersnitdelte Afsnit.

Bladene ligne vistnok Selleriens, men paa Grund af den store Bladskede have de dog langt mere Lighed med Angelicaens, hvormed Theophrast vistnok vilde have sammenlignet dem, hvis han havde kjendt denne Plante.

Blomsterstandene omtales ikke af Forfatterne, men efter Mønterne er det Skjerme. Foruden den endestillede større Skjerm udgaaer der mindre og mere langstilkede fra alle Bladhjørnerne. Paa en Mønt sees Blomsterstandene i en mere udviklet, rimeligvis frugtbærende Tilstand, og her er Skjermformen især meget tydeligt udtrykt. (Tab. I, 14.)

«Frugten er stor, flad, bladagtig og gul af Farve» (Theophr.). Paa Mønterne sees den at være stærkt sammentrykt, omvendt ægdannet eller hjertedannet med en Længderibbe paa Midten og med en flad Rand; foroven og forneden er den forsynet med en kugleformet Knude.

Frugten betegnes sædvanlig af Oldtidens Forfattere som Frø (*σπέρμα*), ligesom den og alle lignende Frugtformer (d. e. saadanne som have et tyndt, Frøet tæt omsluttende Frøgjemme) benævnes paa denne Maade af Botanikerne lige indtil dette Aarhundrede. Theophrast har dog ogsaa den rette Benævnelse for denne Plantedel (*καρπός*).

Udvikling. «Om Foraaret komme Bladene frem. I Hundedagene, naar det blæser sydlig Vind, kaster den Frugterne, og af Frøene fremkomme endnu samme Aar Rod og Stængel» (Theophr.).

Udbredning. «Silfion voxer kun i Cyrenaica (Herodot) og her fornemmelig i den sydlige, ørkenagtige, sandede Del (Strabo). Den flyer det dyrkede Land» (Theophr.). Ifølge Plinius (Hist. nat. lib. XVII, 2) fandtes der i Cyrenaica 3 Plantebælter: et Kystbælte, som var skovbevoxet, et mellemste Bælte, hvor Agerbrug havde sit Sæde, og et inderste mere bjergigt og øde Bælte, hvor Silfion voxede. «Man har baade i Peloponnes og i Jonien gjort mange Forsøg med at dyrke den, men de ere altid mislykkede» (Hippocr.).

Anvendelse. Silfionplanten blev ikke dyrket, den blev kun fredet, og Jorden blev ophakket omkring den og vendt, «saa voxede den meget bedre» (Theophr.) Alle Dele af Silfionplanten bleve anvendte, men det var dog navnlig Saften (*ὀπός καὶ ἐξοχήν, σίλφιον*, laser, succus Cyrenaicus). Man anvendte baade Saften af Roden og af Stængelen. Rødsaften (*ρίζιας*) erholdtes af Roden eller rettere af Mellestokken ved at skære tynde Skiver af den øverste Del (se i det Følgende om Tilvirkning af Dyvelsdræk p. 43), og der var fastsat Regler for, hvor dybt man maatte skære for at Planten ikke skulde lide. Rødsaften var ren, gjennemsigtig og tør og meget bedre end den af Stængelen (Theophr.); den bedste var rødlig og gjennemsigtig og lugtede som Myrrha, ikke som Hvidløg. Lugten var ikke meget gjennemtrængende, saa at det ikke mærkedes meget paa Aanden, naar man havde nydt af den; den havde heller ikke nogen skarp Smag. Den blev hvidlig, naar den gjordes flydende (Diosc.). Stængelsaften (*καυλίας*) fik man ved at gjøre Indsnit i Stængelen, hvilket skete førend Rødsaften uddroges; den var mere tyndflydende, hvorfor den blandedes med Mel, for at den hurtigere kunde størkne og holde sig længere (Theophr.). Denne Tilberedningsmaade af Saften ansaaes for et saa stort Gode, at man tillagde Guden Aristæus Opfindelsen deraf<sup>1)</sup>. Saften forfalskedes ved at røre Sagapen eller Dele af den sorte Bark deri, inden den størknede (Plin.). Silfion blev baade anvendt som Kryderi og som Lægemedel. At den spillede en betydelig Rolle i de Gamles Kogekunst og blev høit skattet af Gourmanderne, sees især af flere Steder hos Aristophanes og Apuleius.<sup>2)</sup> Athenienserne yndede saaledes meget en Sauce tilberedt af reven Ost, Olie, Eddike og Silfion, og blandt mange lækre Sager, som nævnes i en af Aristophanes's Komedier, ere Stænglerne syltede i Honning; men ogsaa simpelthen kogte

<sup>1)</sup> Thrige: l. c. p. 313.

<sup>2)</sup> Her kan henvises til Macé l. c. p. 148.

eller stegte skulle de have været meget velsmagende (Theophr.). Silfion synes at have havt en endnu mere udbredt Anvendelse som Lægemedel end som Kryderi. Plinius har herom et helt Kapitel, hvoraf man kan se, at den blev benyttet som et Universalmedel næsten mod alle Sygdomme.<sup>1)</sup> Den synes især at have havt Betydning som sveddrivende, afførende og blodrensende. «Om man ogsaa kun tager lidt deraf, foraarsager den Sved over hele Kroppen» (Diosc.). «Naar man har spist af Stængelen og Bladene i 40 Dage, vil man heraf mærke en velgørende, blodrensende Virkning» (Plin.). «Kraftigst er Saften, dernæst Bladene og tilsidst Stængelen. Naar Faarene æde af Stængelen og Bladene virker det i Begyndelsen afførende, men derpaa blive de fede, og Kjødet bliver herved meget velsmagende» (Theophr.). Naar Macé af nogle Steder hos Aristophanes vil drage den Slutning, at Silfion ogsaa har havt skarpe og ætsende Egenskaber<sup>2)</sup>, da er det neppe rigtigt; thi det er udentvivl den persiske Silfion, hvortil Aristophanes her sigter. Det var fornemmelig Saften, dels indtørret, dels blandet med Mel, der udgjorde en Handelsvare, men af et Sted hos Aristophanes (Ridderne v. 899) sees, at Stænglerne bragtes til Salgs i Athen, undertiden endog i saa stor Mængde, at de solgtes langt billigere end sædvanlig.<sup>3)</sup> Paa nogle Mønter antages den med Mel blandede Saft at være fremstillet (Tab. I, 16, hvor den sees over Frugten), ligesom det ogsaa skal være denne Masse, der er gengiven paa den bekjendte saakaldte Ar-

<sup>1)</sup> Hist. nat. lib. XXII. c. 23. cfr. Beechey l. c. p. 418. Thrice har i sit særdeles grundige Arbejde over Cyrenaica en meget fuldstændig Henvi-  
ning til de Steder hos Oldtidens Forfattere, hvor Silfionplantens Anven-  
delse omtales (l. c. p. 307—8).

<sup>2)</sup> Macé l. c. p. 146.

<sup>3)</sup> Dette Sted lyder i Dorphs Oversættelse saaledes:

«Pølsekræmmeren.

— — — — Du veed jo,

hvor billigt Kjøb vi nylig fik paa Silfion.



kesilasvase.<sup>1)</sup> At Silfion stod i meget høi Pris, derom have mange Vidnesbyrd. Plinius beretter, at den blev opveiet med Sølv, og at Cæsar, da han i Begyndelsen af Borgerkrigene tømte Skatkammeret, der fandt foruden Guld og Sølv 500 (eller ifølge Andre 111) Pund Silfion. Af Aristophanes lære vi, at det var blevet en Talemaade at betegne Rigdom ved Battus's Silfion, og ifølge Macrobius skal Augustus, som Tegn paa sin Høiagtelse, have kaldt Mæcenas for Etruriens Silfion.<sup>2)</sup>

Historie. Ifølge Theophrast antog Cyrenæerne, at Silfionplanten først er bleven kjendt 7 Aar før Opførelsen af deres By, Cyrene, der blev anlagt 621. Plinius føier hertil, at den opstod efterat Jordan var bleven vædet af en begagtig Regn. Cyrenaicas hurtige Oplomstring og store Velstand under Battiderne (640—450 f. Chr.) staaer i den nøieste Forbindelse med Silfionplanten, som leverede denne Stats Hovedindtægtskilde. Endnu i den Periode, da Cyrenaica var Republik (350—322 f. Chr.) vedblev Silfion at spille den vigtigste Rolle i det livlige Handelskvem, som denne Stat havde med Carthagenienserne, der indførte spanske Vine, Purpur, Tin og Guld og udførte Silfion. Noget senere gik den meste Silfion til Alexandria,

## Folk.

Jeg veed det.

## Pølsekræmmeren.

Med Flid han just har faaet den saa lavt i Prisen trykket,  
at ret man kunde proppe sig, og Dommerne derefter  
i Heliaa skulde reent ihjel hverandre fise.\*

Dorph føier i en Note hertil den Oplysning, at Silfion var et meget yndet Kryderi, men fremkaldte Vinde. Jeg har ikke ellers seet angivet noget Sted hos Oldtidens Forfattere, som tyder paa denne Egenskab. Forsaavidt man af dette Sted hos Aristophanes vil drage nogen Slutning herom, maa det bemærkes, at der i den græske Text staaer Stænglerne og ikke Saften, som er den eneste Del af denne Plante, der kan betegnes som Kryderi.

<sup>1)</sup> L. Müller l. c. p. 16. Jahn: Über Darstellungen des Handwerks und Handelsverkehrs auf Vasenbildern. Berichte über die Verhandl. d. Kgl. sächs. Gesellsch. der Wissensch. 1869 p. 94.

<sup>2)</sup> Thrige l. c. p. 312—13.

hvorfra de derværende store græske Handelshuse sendte den til Grækenland og Italien.<sup>1)</sup> Ved Cyrenaicas Forfald under Ptolemæerne og endnu mere under det derpaa følgende romerske Herredømme var Produktionen af Silfion stadig aftagende, og Strabo beretter, at Planten i det første Aarhundrede før vor Tidsregning næsten ganske var forsvunden, da den var bleven ødelagt af fjendtlige nomadiske Barbarer. Plinius derimod angiver, at Grunden til dens Ødelæggelse var den, at Forpagterne af de offentlige Græsgange lod den aføde af Kvæget, da de mærkede, at dette herved fededes meget. Silfion var derfor bleven saa sjelden, at det omtales som en Mærkelighed, at der i Aaret 61 f. Chr. førtes 30 Pund deraf til Rom, og til Keiser Nero blev der sendt et Exemplar af Planten som en stor Raritet; dog vides det, som allerede i det Foregaaende bemærket, at den endnu eksisterede i det 5te Aarhundrede e. Chr.; den omtales nemlig af Synesius, der var fød i Cyrene og døde 431 som Biskop i Barce, og han beretter, at den paa den Tid næsten var udryddet.

I det Foregaaende har jeg søgt at vise, at Oldtidens «ægte Dyvelsdrækplante» næsten i enhver Henseende slutter sig meget nøie til en af de to Arter, som nu vides at levere Dyvelsdræk, men ogsaa den anden frembyder flere oplysende Paralleler. En kort Angivelse af det Vigtigste, som vides om Nutidens to Dyvelsdrækarter, turde maaske derfor her være paa sin Plads.

*Scorodosma foetidum* Bunge. Slægten *Scorodosma*, som er opstillet af Bunge<sup>2)</sup>, adskiller sig fra *Ferula* ved en meget utydelig Bægerrand og ved Mangel paa Oliekanaler i Frøgjemmet. Den eneste bekjendte Art af denne Slægt er den af Kämpfer 1687 opdagede Dyvelsdrækplante. Den opnaaer en Høide af

<sup>1)</sup> Macé l. c. p. 158.

<sup>2)</sup> Delect. sem. hort. Dorpat. 1846. Bunge: Reliquiæ Lehmannianæ 1851. Borszczow l. c. p. 10.

5—7 Fod og har en Mellemstok saa tyk som et Laar, der i Toppen er forsynet med en Mængde Børster, Levninger af de visne Blade. Den maa rimeligvis være temmelig gammel (mindst 5 Aar) inden den blomstrer, men da skyder den i Løbet af 40—50 Dage i Veiret til en Høide af 5—7 Fod, hvorpaa hele Planten døer (∴ den er monocarpæisk). Blomstringstiden er i Begyndelsen af April. Den udbreder i lang Afstand en afskyelig Lugt. Den blev første Gang gjenfundet 1841 i Sandørkenen Syd for Aralsøen af Lehmann. Bunge fandt den ligeledes paa sin store persiske Reise (1858—59), og Borszczow paa samme Tid i stor Mængde mellem Aralsøen og det kaspiske Hav. Sidstnævnte Botaniker har ved at sammenligne den med Originalemplarerne af den Kämpferske Plante, der opbevares i British Museum i London, overbevist sig om, at det er den Art, Kämpfer nærmest har havt for Øie ved sin Beskrivelse af *Asa foetida Disgunensis*. Den har sin største Udbredning i den nordostligste Del af den persiske Høislette; herfra gaar den mod Syd næsten til den persiske Bugt, mod Nord gennem Turkestan til Aralsøen og mod Vest til det kaspiske Hav (i Sandørkenen Kara-Kum). I den nordlige Del af sin Udbredning forekommer den næsten i Havets Niveau, men sydligere stiger den op til 3500 Fod (ifølge Borszczow). Bunge angiver at have fundet den i Nord-Persien i meget større Høide, nemlig ved Tasch paa henved 7000 Fod og ved Mesched paa 5600 Fod<sup>1)</sup>, og ifølge Kotschy's Undersøgelser ligger de harpixgivende Skjermplanters Region i den sydlige Del af Persien paa 7—8000 Fod<sup>2)</sup>. I det aralo-kaspiske Gebet kaldes den «Sassyk-Karai», d. e. stinkende Rør, i Persien derimod «Anguseh» og ifølge Kämpfer «Hingiseh».

*Nartheæ, Asa foetida* Falconer. Slægten *Nartheæ* adskiller sig fra *Scorodosma* ved Tilstedeværelsen af Oliekanaler i Fu-

<sup>1)</sup> Petermann: Geogr. Mitth. 1860, p. 206.

<sup>2)</sup> Griesebach: Jahresberichte 1846, p. 271.



rerne og fra *Ferula* derved, at der kun er een Kanal i hver Fure. De herhen hørende Planter udmærke sig ved en meget eiendommelig Habitus, den tykke udelte Stængel er nemlig i hele sin Høide beklædt med Blade, der væsentlig bestaa af Skeder og tildels ere modsatte, og fra alle Bladhjørnerne udgaa Blomsterstande. Den ovennævnte Art blev opdaget af den bekjendte engelske Reisende Falconer 1838 i tørre Dale i den nordlige Del af Kaschmir, men først beskrevet 1846. Frø blev sendte til den botaniske Have i Edinburgh, og her blomstrede første Gang 1859 en Plante, som er afbildet og beskrevet af Hooker i Curtis's Bot. Mag. V. XVI. t. 5168. I Slutningen af Februar begyndte Blomsterstanden at vise sig samtidig med Bladene, og i Løbet af 45 Dage opnaaede den en Høide af mere end 7 Fod. Ifølge de Oplysninger, som gives af Hooker, synes den at have en temmelig stor Udbredning i Persien, men vi mangle endnu sikre Iagttagelser herover.

Om Tilvirkningen og Indsamlingen af Dyvelsdræk vide vi endnu ikke andet, end hvad Kämpfer iagttog 1687 i den sydlige Del af Persien ved Lar. Han fortæller (l. c. p. 545), at Indsamlingen falder i 4 Afsnit og tager sin Begyndelse midt i April, paa hvilken Tid Bladene ved deres noget visne Udseende angive, at Roden er moden. Man begynder med at skrabe Jorden bort med en Hakke omkring den øverste Del af Mellemstokken og rive hele Stængelen af, hvorpaa Jorden atter lægges løst omkring, og Toppen af Mellemstokken dækkes med Blade, der betynges med Stene, for at de ikke skulle føres bort af Vinden. Efter 40 Dages Forløb, eller den 20—25 Mai, begive Indsamlerne sig igjen til Bjergene forsynede med en Kniv, en Spatel, en lille Krukke, som er fæstet til Bæltet, og to Kurve i et Aag. Man begynder med at skrabe Jorden bort omkring Mellemstokken og skærer derpaa en ganske tynd Skive af den øverste Del. De saaledes behandlede Planter henstaa en Dag, inden den af Saarfladen udflydte Saft indsamles, derpaa skæres en ny tynd Skive af et Straahalms Tykkelse af, og det Samme

gjentages 3 Gange med Mellemrum af en Dag. Den i Begyndelsen hvidlige Mælkesaft tørres i Solen og antager en mørkere Farve. Efterat have bedækket Planterne med Blade vende Indsamlerne hjem med den indtørrede Saft i Kurvene. I Juni drage de paany tilbage til Bjergene for at gjentage Operationen paa samme Maade og ligeledes for fjerde Gang. Hosstaaende



Figur (efter Kämpfer) vil tjene til at anskueliggjøre det ovenfor om Dyvelsdrækindsamlingen Meddelte. Den fremstiller den øverste Del af en Mellemstok, paa hvilken ved Tverstreger er betegnet de afskaarne Skiver, ligesom de vedfoiede Tidsangelser vise Pauserne i Operationen. Den Dyvelsdræk, der indsamles i Mai, er ikke saa god som den senere. Ifølge Falconer benytttes Frugterne meget i Indien, hvor de gaa i Handelen under Navn af Anjoodan.

Dr. Buhse fandt 1850 i den vestlige Del af Persien paa Bjergene omkring Saltørkenen en Ferulace, som ogsaa synes at levere Asa foetida, og som han ansaa for den Kämpferske Plante<sup>1)</sup>. Bunge fandt den samme Plante 1858<sup>2)</sup>. Den bliver kun 3—4 Fod høi og har dobbeltfinnede, tæt hvidhaarede Blade. Frugterne mangle Oliekanaler i Furerne, men have 10 meget fine sammenflydende Kanaler paa Bugfladen. Vore Kundskaber om denne Plante ere endnu kun ufuldstændige.

<sup>1)</sup> Nachrichten über drei pharmacologisch wichtige Pflanzen. Bullet. Moscou 1850 p. 548.

<sup>2)</sup> Borszczow l. c. p. 13.



Tab. I.



1.



2.



3.



4.



5.



6.



7.



8.



9.



10.



11.



12.



13.



14.



15.



16.



17.



18.



Den Silfion, som omtales af Arrian (Anabas. L. 3. c. 28) og af Strabo (Thrige l. c. 307), synes at være *Prangos pabularia* Lindl. (Wall. pl. asiat. t. 212), en i de kaukasiske Lande voxende Skjermplante, som har en stor spiselig Mellemstok og som er meget yndet af Kvæget.

### Oplysning til Tavlen.

Alle Figurerne paa denne Tavle og nogle af de i Texten trykte Figurer (2, 3, 8) ere af Prof. Müllers Værk over Cyrenaicas Mønter, og Forf. har velvilligen tilladt mig at benytte dem til denne Afhandling. Figurerne 1, 5, 7, 12, 14, 16, 17 fremstille Mønter fra Cyrenaicas' første Periode, og paa dem findes ingen Angivelse af Byen, hvor de ere prægede. De øvrige Figurer gjengive Mønter fra senere Perioder, og af disse ere Fig. 8, 10, 11 og 18 fra Cyrene og Fig. 9 og 13 fra Barce.

## Tillæg.

Om Arkesilas-Vasen.

Af J. L. Ussing.

Forfatteren af ovenstaaende Afhandling har iblandt de antike Monumenter, der fremstille Silfion, ogsaa (S. 39) berørt den bekjendte etruske Vase i Paris, der efter Indskriften over Hovedpersonen benævnes Arkesilas-Vasen. Han har gjort det med tilbørlig Forsigtighed, idet han siger, at «det ogsaa skal være denne Masse (Silfionsaften), der er gjengiven paa den bekjendte Vase», og han kunde visselig ikke med Taushed forbigaae et Monument, som almindelig forklaredes paa denne Maade. Jeg for mit Vedkommende har imidlertid ikke blot Tvivl om at det er Silfionhandel, der her fremstilles, men jeg er overbeviist om at det ikke er det, og troer derfor, at jeg maa tilføie et Par Ord,